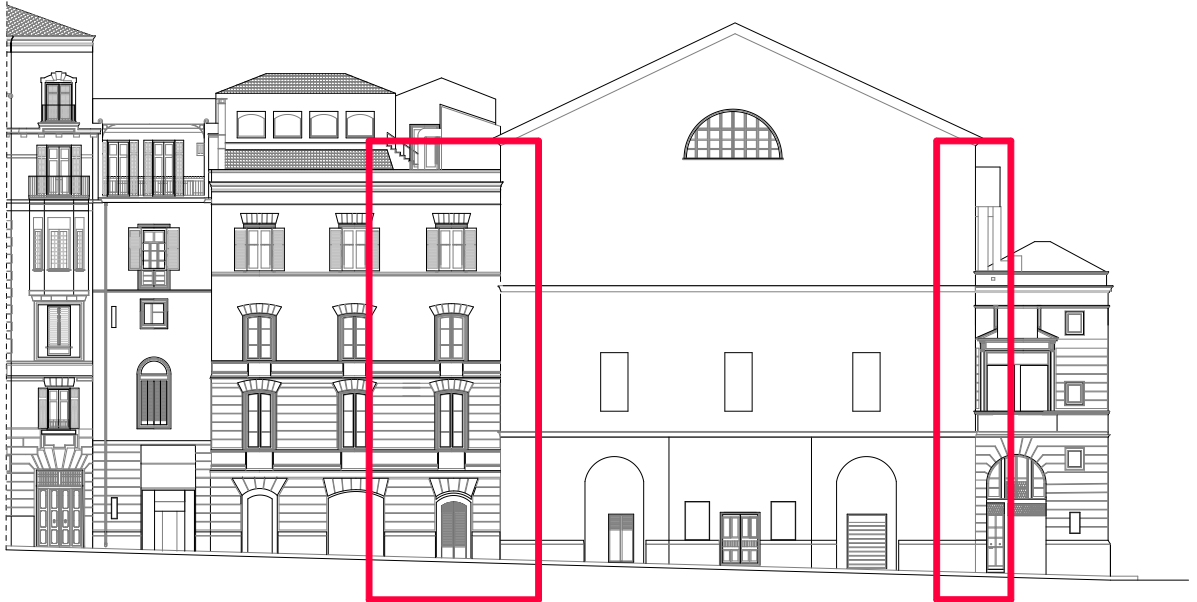


ASSOCIAZIONE TEATRO BIONDO STABILE DI PALERMO

Via Teatro Biondo, 7 Palermo



INTERVENTO DI CONSOLIDAMENTO STRUTTURALE DELLA SCALA ADIACENTE AL PALCOSCENICO E OPERE CONNESSE

5. ELENCO PREZZI UNITARI

PREZZARIO REGIONALE 2019

28 Marzo 2019

IL PROGETTISTA

ORDINE DEGLI INGEGNERI DELLA
PROVINCIA DI PALERMO
N.5779

Ing. Liborio S. Guido Italia
Liborio S. Guido Italia

INTERVENTO DI CONSOLIDAMENTO STRUTTURALE DELLA SCALA ADIACENTE AL PALCOSCENICO E OPERE CONNESSE

ELENCO ELABORATI

1. RELAZIONE TECNICA E FOTOGRAFIE
2. RILIEVO - QUADRO FESSURATIVO
3. INTERVENTI
4. COMPUTO METRICO ESTIMATIVO
- 5. ELENCO PREZZI UNITARI**
6. QUADRO ECONOMICO

Num.Ord. TARIFFA	DESCRIZIONE DELL'ARTICOLO	unità di misura	PREZZO UNITARIO
Nr. 1 02.01.08	Muratura in mattoni pieni e malta confezionata con 400 kg di cemento tipo 32.5 R per m3 di sabbia, ad uno o più fronti, retta o curva a qualsiasi altezza o profondità, di spessore superiore ad una testa, compresi i magisteri di ammorsatura, spigoli, sguinci, parapetti e riseghe, entro e fuori terra, eventuale configurazione a scarpa, il taglio per la formazione degli squarci negli stipiti dei vani ed ogni altra rientranza e incassatura per la collocazione di infissi di qualsiasi dimensione, e quanto altro occorre per dare il lavoro compiuto a perfetta regola d'arte, inclusa la formazione di architravi di qualsiasi tipo e/o cerchiature. euro (quattrocentotrentasei/72)	mc	436,72
Nr. 2 10.01.01.00 3	Fornitura e collocazione di lastre di marmo di ottima qualità dello spessore di 2 cm, con superfici a coste in vista levigate, poste in opera con malta bastarda o idonei collanti, previo livellamento del piano di posa ed esecuzione di ogni opera muraria necessaria, stuccatura e stilatura dei giunti, su superfici orizzontali e verticali escluse le pavimentazioni, comprese anche di ancoraggio o perni di fissaggio, l'eventuale predisposizione o esecuzione di fori per il fissaggio, la pulitura ed ogni altro onere e magistero per dare l'opera completa a perfetta regola d'arte: bianco di Carrara euro (centodieci/99)	mq	110,99
Nr. 3 10.01.03.00 3	Fornitura e collocazione di lastre di marmo di ottima qualità dello spessore di 3 cm, con superfici a coste in vista levigate, poste in opera con malta bastarda o idonei collanti, previo livellamento del piano di posa ed esecuzione di ogni opera muraria necessaria, stuccatura e stilatura dei giunti, su superfici orizzontali e verticali escluse le pavimentazioni, comprese anche di ancoraggio o perni di fissaggio, l'eventuale predisposizione o esecuzione di fori per il fissaggio, la pulitura ed ogni altro onere e magistero per dare l'opera completa a perfetta regola d'arte: bianco di Carrara euro (centoquarantaquattro/45)	mq	144,45
Nr. 4 10.01.07.00 1	Compenso addizionale per la posa in opera dialzata e pedata di scala: con marmi dello spessore di cm 2 euro (dieci/19)	mq	10,19
Nr. 5 10.01.07.00 2	idem c.s. ...di cm 3 euro (venticinque/48)	mq	25,48
Nr. 6 10.01.11	Formazione di spigolo smussato, eseguito a macchina con raggio di 0,5 cm, compresi pulitura ed ogni altro onere e magistero per dare l'opera completa a perfetta regola d'arte. euro (due/53)	cad	2,53
Nr. 7 11.03.01	Verniciatura di cancellate, ringhiere e simili, con mano di antiruggine e due mani di colori ad olio o smalto. Data in opera su superfici orizzontali o verticali, rette o curve, applicata a pennello o a rullo in due mani, previa pulitura, scartavetratura delle superfici e quanto altro occorre per dare il lavoro compiuto a perfetta regola d'arte. euro (quindici/16)	mq	15,16
Nr. 8 12.03.04	Fornitura e posa in opera di controsoffitto in cartongesso dello spessore di 10 mm, compresa la struttura in profili d'acciaio zincato dello spessore minimo di 6/10 di mm, fissato con viti zincate o fosfatate appositamente stuccate, i pendini di sospensione, la sigillatura dei giunti con garze a nastro e successiva rasatura degli stessi; e quanto altro necessario per dare il lavoro finito a regola d'arte. euro (trentaquattro/00)	mq	34,00
Nr. 9 21.01.07	Dismissione di lastre di marmo per pavimentazioni, soglie, davanzali, pedate ed alzate di gradini e simili, compresi la rimozione dell'eventuale sottostrato di collante e/o di malta di allettamento fino ad uno spessore di cmq, nonché l'onere per il carico del materiale di risulta sul cassone di raccolta, escluso il trasporto a rifiuto. euro (diciotto/98)	mq	18,98
Nr. 10 21.01.08	Compenso addizionale al prezzo di cui all'articolo 21.1.7 per la maggior cura della dismissione delle lastre di marmi per la scelta, pulitura ed il deposito delle lastre riutilizzabili. euro (tredici/92)	mq	13,92
Nr. 11 21.01.09	Demolizione di massetti di malta, calcestruzzi magri, gretonati e simili, di qualsiasi spessore, compreso il carico del materiale di risulta sul cassone di raccolta, escluso il trasporto a rifiuto. euro (uno/99)	mq x cm	1,99
Nr. 12 21.01.11	Rimozione di intonaco interno od esterno eseguito con qualsiasi mezzo, compreso l'onere del carico del materiale di risulta sul cassone di raccolta, escluso il trasporto a rifiuto. euro (tre/94)	mq x cm	3,94
Nr. 13 21.01.25	Trasporto alle pubbliche discariche del comune in cui si eseguono i lavori o nella discarica del comprensorio di cui fa parte il comune medesimo o su aree autorizzate al conferimento, di sfabbricidi classificabili non inquinanti provenienti da lavori eseguiti all'interno del perimetro del centro edificato, per mezzo di autocarri a cassone scarrabile, compreso il nolo del cassone, esclusi gli oneri di conferimento a discarica. euro (trentadue/26)	mc	32,26

Num.Ord. TARIFFA	DESCRIZIONE DELL'ARTICOLO	unità di misura	PREZZO UNITARIO
Nr. 14 21.02.06	Sarcitura di lesioni in muratura di qualsiasi tipo con catenelle di mattoni a una testa in profondità e a due teste di larghezza, eseguita con malta tixotropica, fibrirrinforzata antiritiro e leggermente espansiva compresa la demolizione della muratura per creare la sede dei mattoni ed ogni altro onere e magistero. euro (trentanove/86)	m	39,86
Nr. 15 21.02.09	Fornitura e posa in opera di tiranti in ferro di idoneo diametro per murature portanti, completi di filettatura alle estremità, piastre di ancoraggio, pezzi speciali, bulloneria, tensionamento, sigillatura, riparazione delle parti smosse, due mani di colore antiruggine sulle due parti metalliche rimaste in vista, esclusa la formazione dei fori, compresi la chiusura degli stessi ed ogni altro onere e magistero. euro (undici/44)	kg	11,44
Nr. 16 21.02.17	Raschiatura di carta da parati o vecchie pitture o tinte a calce o a colla, tinte lavabili, vernici, ecc. anche a più strati, stuccatura di eventuali fori con gesso scagliola, scartavetratura, spolveratura, ripulitura, lo sgombero, il carico del materiale di risulta sul cassone di raccolta e quanto altro necessario per dare la superficie pronta per il nuovo trattamento, escluso il trasporto a rifiuto. euro (cinque/14)	mq	5,14
Nr. 17 21.04.09.00 1	Consolidamento di estradosso di volte in muratura di pietrame o mattoni, anche in presenza all'intradosso di affreschi o altri trattamenti decorativi, mediante applicazione di rete preformata in materiale composito fibrirrinforzato GFRP (Glass Fiber Reinforced Polymer), costituita da fibra di vetro AR (Alcalino Resistente) con contenuto di zirconio pari o superiore al 16% e resina termoindurente di tipo vinilestere-epossidico, rapporto in peso fibra/resina pari a 65/35%, modulo elastico a trazione medio 23.000 N/mm ² , sezione della singola barra 10 mmq, resistenza a trazione della singola barra 3,5 kN e allungamento a rottura 1,5%. Sono inoltre compresi: la pulitura degli elementi murari; l'eventuale lavaggio della superficie muraria; l'esecuzione di perfori in numero di 4/m ² e la fornitura ed inserimento di connettori preformati ad "L" in F.R.P. aventi sezioni 10 x 7 mm e lunghezza 10 cm, solidarizzati tramite ancorante chimico; l'applicazione di malta premiscelata di spessore 3 cm, resistenza a compressione 8-15 MPa, modulo elastico 8000-12000 MPa, modellata secondo le forme della volta; materiali riciclabili in conformità ai protocolli CSI. Sono inoltre compresi l'onere del risvolto e fissaggio della rete sulle murature d'ambito, tagli, sfridi e sovrapposizioni e quanto altro occorre per dare l'opera finita (esclusi svuotamento e pulitura della volta). con maglia 66x66 mm, spessore 3 mm, numero di barre/metro/lato 15, in GFRP euro (ottantacinque/38)	mq	85,38
Nr. 18 21.07.02	Perforazione a rotazione, eseguita sia orizzontalmente che comunque inclinata, a qualsiasi altezza o profondità, compreso il noleggio del macchinario ed ogni onere e magistero, per lunghezza complessiva della perforazione fino a 2,00 m e diametro fino a 36 mm in muratura di pietrame, mattoni, calcestruzzo e pietra da taglio. euro (zero/91)	cm	0,91
Nr. 19 21.08.02	Verniciatura di infissi in legno con due passate di vernice trasparente previa raschiatura accurata di vernici esistenti a macchina o a mano, anche con l'uso di solventi, compreso trattamento antitarmico e tutto quanto altro occorre per dare l'opera completa a perfetta regola d'arte. euro (quarantadue/00)	mq	42,00
Nr. 20 26.01.01.00 1	Approntamento di ponteggio in elementi portanti metallici (sistema a telaio), compreso il nolo, manutenzione e controllo per i primi 30 giorni, realizzato per interventi ad altezze superiori a m 3,50, costituito in opera compreso il carico al deposito, il trasporto sul posto, lo scarico in cantiere, il montaggio, i pianali in legno o metallo, le tavole ferma piede, i parapetti, le scale interne di collegamento tra pianale e pianale, gli ancoraggi affinché il ponteggio sia efficacemente assicurato al manufatto almeno in corrispondenza ad ogni due piani dello stesso e ad ogni due montanti, con disposizione di ancoraggio a rombo, compreso la redazione del Pi.M.U.S., la segnaletica ed ogni altro onere e magistero per dare la struttura installata nel rispetto della normativa di sicurezza vigente, escluso l'illuminazione, i teli di protezione e le mantovane: munito dell'autorizzazione ministeriale di cui all'art. 131 del D.Lgs. 81/2008, per ogni m2 di ponteggio in opera misurato dalla base e per i primi 30 giorni a decorrenza dall'ultimazione del montaggio euro (sette/81)	mq	7,81
Nr. 21 26.01.02	Nolo, manutenzione e controllo di ponteggio in elementi portanti metallici (sistema a telaio), realizzato per interventi ad altezze superiori a m 3,50, costituito in opera compreso i pianali in legno o metallo, le tavole ferma piede, i parapetti, le scale interne di collegamento tra pianale e pianale, gli ancoraggi affinché il ponteggio sia efficacemente assicurato al manufatto almeno in corrispondenza ad ogni due piani dello stesso e ad ogni due montanti, con disposizione di ancoraggio a rombo, compreso la segnaletica, il controllo della stabilità, la manutenzione ed ogni altro onere e magistero per dare la struttura installata nel rispetto della normativa di sicurezza vigente, escluso l'illuminazione: - per ogni mq di ponteggio in opera misurato dalla base e per ciascuno dei successivi mesi o frazione di mese non inferiore a 25 giorni, dopo i primi 30 giorni euro (uno/26)	mq	1,26
Nr. 22 26.01.03	Smontaggio ad opera ultimata di ponteggio di cui alla voce 23.1.1.1, compreso il carico in cantiere, il trasporto e lo scarico al deposito: - per ogni m2 di ponteggio in opera misurato dalla base euro (tre/58)	mq	3,58
Nr. 23 PA001	Intonaco civile confezionato in cantiere con calce idraulica naturale bianca in ragione di 300/350 Kg di calce per ogni m3 di sabbia esente da limo, non di mare, applicati a cazzuola o a proiezione meccanica su supporti preventivamente preparati. Non contenente composti del Clinker né cemento, compatibile con i supporti di laterizio, tufo, pietre e con tutte le murature, porosa e priva di sali idrosolubili. Compreso materiali, manodopera, escluso ponteggi ed eventuali preparazioni della superficie.		

Num.Ord. TARIFFA	DESCRIZIONE DELL'ARTICOLO	unità di misura	PREZZO UNITARIO
	euro (ventisette/50)	m2	27,50
Nr. 24 PA002	Tonachino di calce idraulica naturale bianca non contenente composti del Clinker né cemento, compatibile con i supporti di laterizio, tufo, pietre e con tutte le murature, porosa e priva di sali idrosolubili. Compreso materiali, manodopera, escluso ponteggi ed eventuali preparazioni della superficie.		
	euro (venticinque/00)	m2	25,00
Nr. 25 PA003	Risanamento dell'intradosso di solaio con ferro a doppio T e tavelloni mediante: asportazione delle parti degradate e non coese; asportazione della ossidazione dei ferri di armatura mediante spazzolatura eseguita a mano e/o con smerigliatrice; trattamento di tutti i ferri di armatura con malta passivante, rispettando i tempi ed i modi applicativi previsti nelle relative schede tecniche; esclusa la rimozione d'intonaco, compreso la movimentazione del materiale di risulta in cantiere fino al carico nel cassone scarrabile, trasporto a discarica da computare a parte e e quanto altro occorre per dare il lavoro compiuto a perfetta regola d'arte.		
	euro (cinquanta/00)	m2	50,00
Nr. 26 PA004	Svuotamento di rinfiacco delle volte, la scarificazione delle connessioni, la successiva pulizia a fondo.		
	euro (quindici/00)	mc	15,00
Nr. 27 PA005	Riempimento rinfiacco con strato di livellamento a secco costituito da argilla espansa, a base di speciale miscela di argilla espansa tonda e frantumata, stesa sul supporto, compresa la sistemazione in quota. Densità circa 400 kg/m3, umidità residua ≤ 1%, conducibilità termica lambda=0,09 W/mK.		
	euro (venti/00)	mc	20,00